

# LAGNY-SUR-MARNE

# MAGAZINE

AVRIL/MAI/JUIN  
N°72  
2026



**À LA UNE** P.16 À 21  
VOTRE NOUVEAU  
CONSEIL MUNICIPAL



### LAGNY-SUR-MARNE MAGAZINE

est un magazine bimestriel édité par la ville de Lagny-sur-Marne. Il vous apporte **toute l'information sur l'actualité de la commune**, les manifestations, les projets et les réalisations de la municipalité. Nous réalisons ce magazine avec application et souci de clarté afin de vous délivrer les **informations et actualités de votre ville.**

Nous ne sommes pas à l'abri d'une erreur. **Donnez-nous votre avis sur notre magazine et ses illustrations en écrivant à l'adresse suivante : [communication@lagny-sur-marne.fr](mailto:communication@lagny-sur-marne.fr)**

Nous apporterons tout notre soin à vous répondre.



### HÔTEL DE VILLE

2, place de l'Hôtel de ville  
01 64 12 74 00

### OUVERTURE DES BUREAUX AU PUBLIC :

- Lundi, mardi, mercredi et vendredi de 8h30 à 12h et de 13h30 à 17h30
- Jeudi de 8h30 à 12h
- Samedi de 9h à 12h

### TOUT SAVOIR SUR L'ACTUALITÉ DE VOTRE VILLE

@ [www.lagny-sur-marne.fr](http://www.lagny-sur-marne.fr)

f [@lagnysurmarne](https://www.facebook.com/lagnysurmarne)

x [@villedeLagny](https://www.tiktok.com/@villedeLagny)

@ [lagnysurmarne](https://www.instagram.com/lagnysurmarne)

▶ [Ville de Lagny-sur-Marne](https://www.youtube.com/c/VilledeLagny-sur-Marne)

in [Ville de Lagny-sur-Marne](https://www.linkedin.com/company/VilledeLagny-sur-Marne)

• **Directeur de la publication** Jean-Paul Michel • **Responsables de la réalisation** Justine Guiheneuc et Stéphanie Marcoux • **Responsable de la rédaction** Annick Poullain • **Rédaction** Hélène Allary, Mélanie Le Manac'h, Chloé Pinot • **Conception graphique** Muriel Teyssier • **Maquette** Marie-Agnès Maillard • **Crédit photos** Photothèque de la Mairie et Getty Images • **Impression** GROUPE MORAUULT - 01 53 35 95 14 • **Régie publicitaire** CMP - 06 70 21 07 12 • **Distribution** LEDIFFUSEURDES COLLECTIVITÉS • LAGNY-SUR-MARNEMAGAZINE Service Communication de l'Hôtel de Ville 2, place de l'Hôtel de Ville 77400 Lagny-sur-Marne • Dépôt légal avril 2026.





## P16 à 21



## P24

### 5 ÉDITO DU MAIRE

### 6 ACTUALITÉ

### 7 POINT SUR

- Le service des rythmes de l'enfant

### 8-14 RETOUR EN IMAGES

### 15 PORTRAIT

### 16-21 À LA UNE VOTRE NOUVEAU CONSEIL MUNICIPAL

### 22 HISTOIRE

- Deux siècles de vie municipale :  
la lignée des maires de Lagny depuis 1790

### 23 QUESTION PAS BÊTE

- Comment reconnaît-on le maire ?

### 24 JUMELAGE

- Les carnivals des villes jumelées

### 25 ENVIRONNEMENT

### 26-27 CULTURE

### 29 RÉSEAUX SOCIAUX

### 31 NOUVEAUX COMMERCES

### 33 TRIBUNES

### 34 ÉTAT-CIVIL

### 35 INFOS PRATIQUES/AGENDA





# ÉDITO

## Chères Latignaciennes et chers Latignaciens, Merci !

**M**erci ! Oui, c'est un grand merci que j'adresse à chacune et chacun d'entre vous aujourd'hui. Vous avez participé nombreux à cette réélection. Je vous en suis infiniment reconnaissant. Vous nous avez renouvelé votre confiance et je suis fier que vous ayez opté pour la poursuite du chemin que nous traçons ensemble depuis 2014. Je remercie particulièrement tous ceux qui ont œuvré avec énergie et enthousiasme à la campagne électorale : mon équipe bien sûr, tous les nombreux bénévoles engagés et les services municipaux qui ont suivi les affaires courantes et ont assuré la sécurité de tous.

Cette campagne n'a pas été épargnée par quelques déclarations erronées, affirmations mensongères, voire formules violentes, hélas ! Je le déplore profondément. Partager des idées, des manières de voir et de faire ne justifie ni injures, ni violence.

Il est grand temps de revenir à une relation apaisée plus favorable aux rencontres, aux échanges et aux suggestions. Car, bien sûr, rien ne peut se faire sans vous. Ensemble, nous allons tout mettre en œuvre pour que Lagny reste une ville où il fait bon faire ses courses, se loger, grandir, étudier, travailler, se promener... Bref, une ville où il fait bon vivre ! Nous progresserons dans cette voie



### AVEC VOUS, POURSUIVONS ENSEMBLE

grâce à vous si vous prenez le temps de participer aux réunions de quartiers, aux réunions spécifiques qui précèdent les travaux qui impactent tel ou tel quartier, aux groupes de travail régulièrement proposés. Ces rencontres sont indispensables afin que nous puissions continuer à faire évoluer notre ville dans le bon sens.

Je me réjouis par avance de vous retrouver très bientôt, au détour d'un marché, d'une animation ou d'une réunion de riverains, pour poursuivre ensemble ce dialogue qui fait vivre notre ville.

*Bien fidèlement,*

**Jean-Paul Michel**  
Maire de Lagny-sur-Marne

**Votre Maire à votre écoute / 01 64 12 74 02 • [maire@lagny-sur-marne.fr](mailto:maire@lagny-sur-marne.fr)**



**LES RENDEZ-VOUS  
DES SÉNIORS**

**UN ESPACE  
DE RENCONTRES  
ET D'ÉCHANGES**



Chaque trimestre, la ville propose un **programme d'activités** dédié aux séniors : sorties, gym douce, danse, ateliers créatifs, conférences et bien d'autres animations à découvrir. Une occasion idéale pour **rester en forme**, explorer de **nouveaux centres d'intérêt** tout en partageant des **moments de convivialité** !

**Le programme est disponible au CCAS, en mairie et sur le site internet de la ville.**

**STOP AUX INCIVILITÉS**

**UN GESTE SIMPLE,  
UN IMPACT POUR TOUS**



Lors de vos promenades, pensez à ramasser les déjections de votre animal. Ce geste simple contribue à maintenir **une ville propre et agréable pour chacun**. Pensez à toujours avoir un sac avec vous.

N'oubliez pas ! Le non-respect de cette règle est passible d'une **amende de 68 €**.

Ensemble, gardons nos espaces publics propres !



**DON DU SANG**

**1H  
POUR  
SAUVER  
TROIS VIES**

La dernière collecte de sang s'est déroulée le **le mardi 10 février 2026**. **89** personnes se sont portées volontaires, dont **4** nouvelles personnes qui ont pu donner leur sang pour la première fois.

**Pour connaître les dates des prochaines collectes et pour s'inscrire, rendez-vous sur**

**[www.dondesang.efs.sante.fr](http://www.dondesang.efs.sante.fr)** rubrique « trouver une collecte ».



**DISTINCTION**

**LE MIEL DE LAGNY RÉCOMPENSÉ !**

À l'occasion du Salon international de l'agriculture 2026, le miel de tilleul produit à Lagny-sur-Marne s'est distingué en recevant **une médaille d'argent au Concours général agricole**.

Cette récompense vient saluer la qualité du travail mené par les apiculteurs partenaires de la ville, qui veillent avec passion sur les ruches installées aux serres municipales. Un grand bravo à eux pour cette reconnaissance qui fait rayonner Lagny bien au-delà de notre territoire !

**JOURNÉE SANTÉ BUS**

**UN MOMENT POUR PRENDRE SOIN  
DE SA SANTÉ**

**Le 15 avril, de 10h à 17h**, la place Marcel Rivière accueillera la journée Santé bus, **un rendez-vous ouvert à tous, dédié à la prévention et à la sensibilisation au diabète**.

Portée par de nombreux partenaires et acteurs locaux, cette initiative proposera tout au long de la journée des ateliers ludiques et pédagogiques, ainsi que des dépistages de glycémie à bord du bus santé. Nutrition, santé bucco-dentaire, activité physique adaptée... plusieurs professionnels seront présents pour informer, conseiller et accompagner chacun.

**Ouvert à tous, gratuit et accessible : venez nombreux !**

**APPEL À CANDIDATURE  
POUR LA PROMENADE DES ARTISTES**



**4<sup>E</sup> ÉDITION**

Les Journées européennes du patrimoine (JEP) auront lieu les **19 et 20 septembre**. À cette occasion, la ville lance un appel à candidature aux artistes professionnels. Si vous souhaitez exposer vos œuvres et partager votre talent lors du parcours artistique au cœur de Lagny, **envoyez votre candidature avant le vendredi 29 mai à l'adresse suivante :**

**[candidatures.artistiques@lagny-sur-marne.fr](mailto:candidatures.artistiques@lagny-sur-marne.fr)**



## LE SERVICE DES RYTHMES DE L'ENFANT

AVEC

### MANUEL ARAMINI, DIRECTEUR DU SERVICE

#### **Quel a été votre parcours avant de rejoindre la mairie de Lagny ?**

Ma formation initiale s'articule entre l'animation et le sport, mais depuis le collège j'ai toujours eu envie de m'orienter vers le domaine de l'éducation. Pendant une quinzaine d'années, j'ai travaillé sur le terrain en tant qu'animateur sportif et dans les années 2000, j'ai découvert la fonction publique territoriale et cela a été un vrai coup de cœur. J'ai donc choisi de passer les concours pour pouvoir évoluer tout en m'appuyant sur mon expérience du terrain.

J'affectionne tout particulièrement les valeurs de la fonction publique territoriale ; la continuité, l'égalité d'accès et l'adaptabilité.

#### **Pouvez-vous nous expliquer le fonctionnement et les missions du service des rythmes de l'enfant ?**

Ce service est divisé en deux pôles et regroupe le service scolaire et le service enfance et loisirs.

Le service scolaire regroupe la gestion des moyens financiers, matériels et humains déployés dans les différentes écoles de la ville. Ce secteur regroupe une trentaine d'agents et veille au bon déroulement de la scolarité de l'enfant. En parallèle, le secteur enfance et loisirs est en charge des centres de loisirs, de l'accueil du matin, du midi et du soir, des mercredis et des activités durant les vacances scolaires. Dans ce pôle, une soixantaine d'animateurs spécialisés œuvrent au quotidien auprès des enfants.

Ces deux services sont donc très différents mais aussi très complémentaires puisqu'ils ont pour unique but de fonctionner ensemble dans l'intérêt de l'enfant. Cette transversalité est précieuse et représente un véritable atout pour le service des rythmes de l'enfant.

#### **Au cours de ces précédents mois, quels ont été les projets marquants sur lesquels vous avez pu travailler avec vos équipes ?**

En 2025, nous avons suivi le fil conducteur précédemment établi et nous avons continué à proposer aux enfants une grande diversité dans les animations. L'idée était vraiment d'axer les activités sur la découverte car je suis persuadé que c'est cela qui nous différencie d'un club sportif ou d'une garderie. Pour ce faire, nous avons été épaulés par des associations et même par des personnes au sein de nos équipes, afin de proposer des activités ludiques et originales. Nous avons pu par exemple remettre au goût du jour des activités telles que la pétanque, la couture ou même proposer des jeux en anglais ou en espagnol grâce à nos agents bilingues.

Nous avons aussi continué à mettre en place une dynamique d'animation plus large tournée vers les familles, notamment à travers les cafés des parents où les familles sont conviées et participent à de nombreux ateliers, mais aussi à travers des festivals, des spectacles ou encore les classes découvertes. Tous ces moments de partage contribuent à créer des souvenirs et à sortir des formats habituels.

#### **Pouvez-vous nous partager des actions mises en place et qui vous tiennent particulièrement à cœur ?**

Il y en a plusieurs ! Mais je dirais les formations BAFA qui sont des véritables plus-values à l'échelle de la ville. Elles permettent à des jeunes lagnaciens de pouvoir se former et d'obtenir une opportunité d'insertion dans la vie professionnelle. Ces formations sont à chaque fois très appréciées et les retours des jeunes sont positifs.

La distribution des kits de rentrée est

une autre action très fortement appréciée par les familles, puisqu'à chaque rentrée, un kit est distribué comportant les fournitures essentielles pour que l'enfant puisse bien démarrer son année. C'est une action importante qui prône l'égalité des chances et qui permet de travailler en transversalité avec les enseignants et l'éducation nationale.

#### **Quels sont les projets ou enjeux sur lesquels vous souhaitez travailler dans le cadre de vos fonctions ?**

Nous avons plusieurs projets en perspective ; dès l'entrée de la mairie, un espace regroupera les inscriptions scolaires et les inscriptions péri et extra scolaires.

Nous avons également la volonté d'ouvrir une classe de toute petite section à l'école Fort du Bois, accessible à partir de l'âge de deux ans. Evidemment, il y aura toute une expertise derrière cet aménagement en appui avec des horaires aménagés et des agents formés spécifiquement pour que l'enfant puisse s'adapter et qu'à son arrivée en petite section, l'école puisse être un plaisir pour lui.

Pour évoquer un dernier projet, il y aura une rénovation énergétique de certains bâtiments et écoles, avec notamment un travail d'isolation et l'installation de panneaux photovoltaïques sur les toits.



Interview  
complète sur



# RETOUR EN IMAGES



**10 JANVIER**  
**SPECTACLE**  
**BACK TO BASICS VOL.3**  
**ESPACE CHARLES VANEL**

La troisième édition de Back to Basics a offert une battle intense et authentique, mettant en valeur le talent des danseurs et l'énergie de la culture hip-hop.





## 27 ET 28 JANVIER REPAS DES SÉNIORS ESPACE CHARLES VANEL

Les déjeuners-spectacles destinés aux séniors se sont tenus les mardi 27 et mercredi 28 janvier derniers à l'Espace Charles Vanel. Très attendus, ces rendez-vous ont réuni plus de 520 participants, offrant aux séniors un moment convivial et festif.



## 24 JANVIER CÉRÉMONIE DES VŒUX ET EXPOSITION HÔTEL DE VILLE

La traditionnelle cérémonie des vœux s'est tenue le samedi 24 janvier dans les Salons d'honneur de l'Hôtel de ville. À cette occasion, plusieurs médailles ont été attribuées à des personnalités emblématiques de la ville. Vous avez également pu découvrir sur le parvis de l'église l'exposition « Lagny vit au rythme des saisons », en collaboration avec le photographe lagnyacien Nicolas Rochereau.





### 14 FÉVRIER VOS MOTS DOUX EN LUMIÈRES EN VILLE

Pour la Saint-Valentin, des messages d'amour ont illuminé les rues de la ville, offrant aux passants un moment de douceur et de partage. Merci à tous les participants pour cette belle attention.



### 15 FÉVRIER CONCERT ÉGLISE NOTRE-DAME-DES-ARDENTS

L'association Chœur La Gondoire a proposé un concert qui a rassemblé de nombreux spectateurs. Ce moment de partage autour de la musique a une nouvelle fois illustré l'engagement de l'association à faire vivre la culture sur la commune.



### 15 FÉVRIER SALON LAGNY'MAUX GYMNASE JEAN-LUC MONCHARMONT

Le dimanche 15 février, le salon Lagny'Maux a rassemblé près de 40 exposants issus du monde associatif et professionnel du bien-être animal. Les visiteurs ont pu découvrir différents stands, participer aux animations proposées et profiter d'un espace de restauration. Bravo à l'association Ani'Meaux qui a organisé ce salon !





# DU 6 AU 22 FÉVRIER ACTIVITÉS DES VACANCES MAISON DES JEUNES

À l'occasion des vacances d'hiver, la MDJ a proposé de nombreuses animations aux jeunes. Entre activités sportives ou manuelles, jeux et sorties, il y en a eu pour toutes les envies !





## 12 FÉVRIER ET 12 MARS SOIRÉES STAND-UP ESPACE CHARLES VANEL

L'Espace Charles Vanel a accueilli deux soirées inédites, pleines de rires, à la découverte des nouveaux talents du stand-up.



## 19 FÉVRIER ET 19 MARS SOIRÉES CONCERT ESPACE CHARLES VANEL

Vous avez pu découvrir deux nouveaux groupes entre chansons françaises et parenthèse folk lors des dernières soirées concerts de la saison.



## 21 FÉVRIER NOUVEAU LOCAL POUR LES ASSOCIATIONS ANCIENNE CASERNE

L'ancienne caserne des pompiers est aujourd'hui reconvertie en espace dédié aux associations, offrant ainsi de nouveaux locaux adaptés et plus d'espace à leurs activités.



## 19 MARS COMMÉMORATION MONUMENT AUX MORTS

Jeudi 19 mars, vous étiez nombreux à vous rassembler pour commémorer le 64<sup>e</sup> anniversaire du cessez-le-feu en Algérie. Un moment essentiel pour ne pas oublier.





## 28 MARS CARNIVAL EN CENTRE-VILLE

Cette année, le carnaval de Lagny vous a transporté au cœur du Moyen Âge, avec ses chars et ses personnages médiévaux défilant dans les rues du centre-ville. Un moment magique pour le plus grand bonheur des petits et des grands !



RENCONTRE AVEC

## JEAN-PAUL MICHEL,

MAIRE DE LAGNY-SUR-MARNE

*Vous venez d'être réélu maire. Quel message souhaitez-vous adresser aux Latignaciennes et aux Latignaciens qui vous ont renouvelé leur confiance ?*

**Jean-Paul Michel :** Je veux d'abord leur adresser un immense merci. Les habitants de Lagny nous ont accordé une confiance très large et j'en mesure pleinement la responsabilité. Cette confiance n'est pas un confort, c'est une exigence. Elle nous engage à tenir le cap des projets engagés et à obtenir des résultats concrets pour la ville.

Cette responsabilité est collective : toute l'équipe municipale est mobilisée pour poursuivre le travail engagé. Les habitants nous donnent la possibilité d'agir et nous avons à cœur d'être à la hauteur de cette confiance.

*Vous vous êtes engagé en politique municipale en 2008. Qu'est-ce qui vous a donné envie, à l'époque, de vous investir pour Lagny ? Aujourd'hui, qu'est-ce qui continue de vous motiver dans cet engagement ?*

**J-P M :** Je viens d'une famille d'élus, l'engagement public fait donc partie de mon histoire personnelle ! Mon père et mon beau-père ont été longuement engagé dans la vie municipale de leurs villes.

Lorsque je me suis installé à Lagny en 2000, je suis littéralement tombé amoureux de cette ville. J'ai très vite su que je m'y installerai durablement. J'ai alors eu envie de participer à son avenir, d'agir pour qu'elle soit toujours plus accueillante et agréable pour tous ses habitants.

Aujourd'hui, ce qui me motive toujours autant, c'est la capacité de la ville et de l'équipe municipale à faire face aux crises et aux difficultés. Nous avons traversé des périodes exigeantes, mais nous avons su nous adapter, évoluer, continuer à investir et à proposer de nouveaux services et équipements aux habitants. Face à l'adversité, la majorité municipale a su tenir le cap.

Je suis également très fier de l'engagement de toute l'équipe municipale. Les élus sont présents sur le terrain et profondément attachés au bien-être des habitants dans leur ville.

*Quelles sont les valeurs qui guident votre action de maire ? Pouvez-vous citer un moment marquant de votre mandat ?*

**J-P M :** Mon action repose sur des valeurs simples : l'écoute, la concertation, mais aussi l'action, dans une logique d'efficacité. Je suis quelqu'un de pragmatique.

Écouter et dialoguer est essentiel, mais cela doit toujours se traduire par des réalisations concrètes pour la ville.

Ces principes prennent tout leur sens lorsque des projets importants voient le jour. À ce titre, la rénovation de la place du Marché au Blé a été un moment particulièrement marquant de ce mandat. Ce projet a suscité une adhésion très large, presque unanime. Lorsque l'on mène un projet public, on cherche toujours le consensus, mais l'unanimité est rare, surtout dans une ville au patrimoine aussi exigeant.

Même si les instances architecturales d'une ville historique ne nous ont pas permis de végétaliser autant que nous l'aurions souhaité, voir les habitants, les commerçants et les élus partager un même enthousiasme autour de cette transformation reste pour moi un moment fort.

*| Un dernier mot ?*

**J-P M :** Oui, MERCI à tous de nous permettre de poursuivre ensemble !



# VOTRE NOUVEAU CONSEIL MUNICIPAL



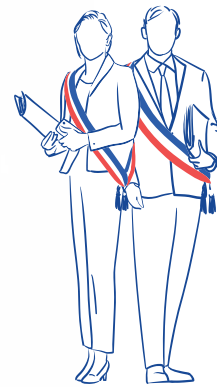


Vous êtes nombreux à être venu voter le 15 mars et avez placé la liste présentée par Jean-Paul Michel en tête. Après les applaudissements et les félicitations, vient l'heure de la mise en place du nouveau conseil municipal.

## ILS SONT VOS ÉLUS

À Lagny-sur-Marne, ville de 21 461 habitants, le conseil municipal rassemble 35 membres : des conseillers issus de la liste majoritaire et des conseillers issus des listes minoritaires car le mode de scrutin des élections municipales est un scrutin de liste paritaire proportionnel. En conséquence de ce langage qui peut sembler un peu barbare, des élus des listes minoritaires siègent au conseil municipal si leur liste a obtenu plus de 5% des voix.

Un petit calcul a donc été nécessaire pour déterminer le nombre de sièges attribué à chaque liste.



Liste présentée par

**JEAN-PAUL MICHEL**

**30**  
**SIÈGES**  
67,36 %

Liste présentée par

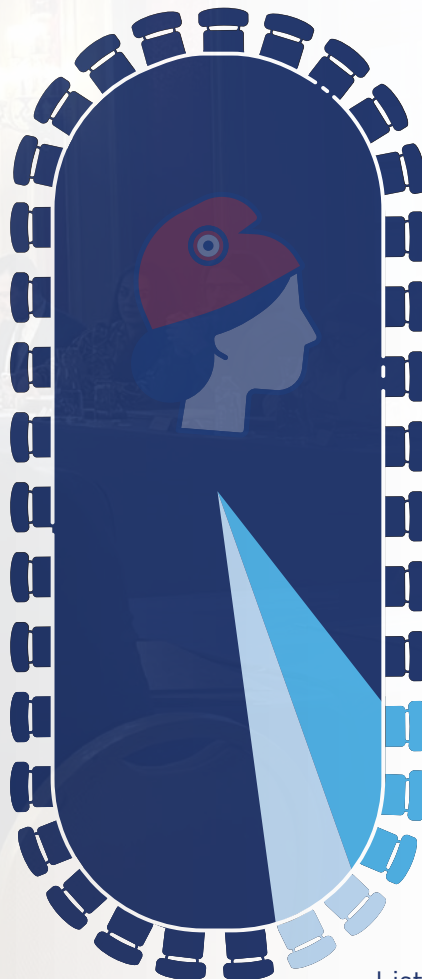
**VINCENT FAILLE**

**3**  
**SIÈGES**  
21,15 %

Liste présentée par

**THIERRY BANDUDI**

**2**  
**SIÈGES**  
11,49 %



Si vous voulez savoir précisément comment se calcule la répartition des sièges entre les listes, n'hésitez pas à consulter le site [www.info.gouv.fr](http://www.info.gouv.fr)



# VOS ÉLUS EN IMAGE



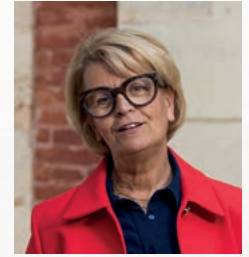
**JEAN-PAUL MICHEL**  
Maire



**MARIE SAILLIER**  
1<sup>ère</sup> Adjointe  
Services Techniques /  
Quartiers / Démocratie  
participative / Jumelage /  
Environnement



**SÉBASTIEN MONOT**  
2<sup>ème</sup> Adjoint  
Administration  
générale /  
Grands projets



**FLORENCE  
BLANCHARD**  
3<sup>ème</sup> Adjointe  
Affaires sociales /  
Politique seniors



**HOCINE ZOUAOUI**  
4<sup>ème</sup> Adjoint  
Commerce / Commission  
de sécurité



**EMILIE NEILZ**  
5<sup>ème</sup> Adjointe  
Enfance / Péricolaire



**ANTHONY MACHADO**  
6<sup>ème</sup> Adjoint  
Sports / Vie associative



**NACÉRA BRATUN**  
7<sup>ème</sup> Adjointe  
Personnel municipal /  
Urbanisme / Foncier



**MICHAËL LOPEZ**  
8<sup>ème</sup> Adjoint  
Jeunesse /  
Citoyenneté



**AUDREY DIKBAS**  
9<sup>ème</sup> Adjointe  
Petite enfance /  
Condition animale



**JACQUES AUGUSTIN**  
10<sup>ème</sup> Adjoint  
Finances



**ELOÏSE FOUCAULT**  
11<sup>ème</sup> Adjointe  
Culture / Animation



**NADINE BREYSSE**  
Conseillère municipale  
déléguee  
Recherche de subventions /  
Police municipale



**BRUNO RYBKA**  
Conseiller municipal  
délégue  
Quartiers et animation



**ISABELLE MOREAU**  
Conseillère municipale  
déléguee  
Inclusion / Handicap



**SYLVAIN DELFOSSÉ**  
Conseiller municipal  
délégue  
Transition Énergétique



**MARC FONTAINE**  
Conseiller municipal  
délégue  
Plan 20 000 arbres /  
Plan écran vert



**THOMAS BERNARD**  
Conseiller municipal  
délégué  
Elections / Règlementation



**PATRICK JAHIER**  
Conseiller municipal



**GÉRARD GAUDEFRY**  
Conseiller municipal



**ANTONIO PINTO DA COSTA**  
Conseiller municipal



**SENEM ESEN**  
Conseillère municipale



**AURÉLIE LE BOULER**  
Conseillère municipale



**EVELYNE SMAGIEL**  
Conseillère municipale



**BÉRENGÈRE LO FORTE**  
Conseillère municipale



**THIERRY WARIN**  
Conseiller municipal



**VÉRONIQUE DE ZAN SANTAMARIA**  
Conseillère municipale



**STÉPHANIE DUC**  
Conseillère municipale



**JEAN-FRÉDÉRIC KARCHER**  
Conseiller municipal



**KHEMNGEUNE BAUR**  
Conseillère municipale

**CONSEILLERS MUNICIPAUX ISSUS DE LA LISTE  
LAGNY ÉCOLOGISTE ET SOLIDAIRE**



**VINCENT FAILLE**



**SANDRINE PICHON-NASRI**



**LOÏC LORENZINI**

**CONSEILLERS MUNICIPAUX ISSUS  
DE LA LISTE LAGNY Avenir**



**THIERRY BANDUDI**



**HÉLÈNE ENES**



## L'ÉLECTION DU MAIRE ET DE SES ADJOINTS



Le maire est élu au cours de la **séance inaugurale du conseil municipal** appelé **conseil d'installation qui s'est tenu le 20 mars**. L'élection du maire se fait à bulletin secret entre tous les conseillers municipaux majoritaires et minoritaires. C'est généralement la tête de la liste majoritaire qui est élue maire.

Le nouveau maire propose alors au conseil d'élire ses adjoints à qui il délègue une part de ses responsabilités. Le vote pour ces désignations se fait également à bulletin secret.

Cette étape revêt d'autant plus d'importance que ce sont le Maire et ses adjoints qui seront en première ligne pour appliquer les décisions du conseil municipal et ainsi gérer la commune tout au long des 6 années à venir, soit jusqu'en 2032. Cependant, le fait qu'une élection présidentielle soit également prévue en 2032 pourrait entraîner le report des prochaines élections municipales à l'automne 2033. Cela conduira peut-être les élus de mars 2026 à rester en poste 7 ans au lieu de 6 !

**Vous avez voté. Et dès maintenant, vos élus suggèrent, proposent et mettent en œuvre les meilleures actions au profit de l'intérêt général !**

## VOTRE COMMUNAUTÉ D'AGGLOMÉRATION

Une communauté d'agglomération, c'est **un groupement de communes qui décident de travailler en collaboration afin de gérer des affaires importantes qui concernent l'ensemble d'un territoire**. Le travail sur certains sujets sera évidemment plus efficace s'il est géré par un groupe de communes plutôt qu'à l'échelle d'une seule commune. Les actions entreprises sont plus cohérentes, mieux organisées et coûtent moins chères.

### 30 SERVICES RÉPARTIS EN 4 PÔLES :

- PÔLE RESSOURCES ET MUTUALISATION
- PÔLE PROXIMITÉ ET SERVICE À LA POPULATION
- PÔLE AMÉNAGEMENT ET CADRE DE VIE
- PÔLE DÉVELOPPEMENT TERRITOIRE ET JURIDIQUE

### 1 OFFICE DE TOURISME

### 1 ÉTABLISSEMENT AMÉNAGEUR

MARNE ET GONDOIRE AMÉNAGEMENT

### 7 SERVICES COMMUNS

DROIT DES SOLS, LOGEMENT, COMMANDE PUBLIQUE, RESSOURCES HUMAINES, SYSTÈME D'INFORMATION, FINANCES, COMMUNICATION



# MARNE ET GONDOIRE

Marne & Gondoire  
**AGGLO**

BUSSY-SAINT-GEORGES  
**27 498**

COLLÉGNIEN  
**3 354**

**112 295**

HABITANTS

LAGNY-SUR-MARNE  
**21 461**

PONTCARRÉ  
**2 136**

MONTÉVRAIN  
**15 687**

CONCHES SUR GONDOIRE  
**1 761**

THORIGNY-SUR-MARNE  
**10 440**

CHALIFERT  
**1 584**

ST-THIBAUT-DES-VIGNES  
**6 831**

GOUVERNES  
**1 177**

CHANTELOUP-EN-BRIE  
**4 130**

GUERMANTES  
**1 153**

POMPONNE  
**4 215**

LESCHES  
**763**

FERRIÈRES-EN-BRIE  
**3 932**

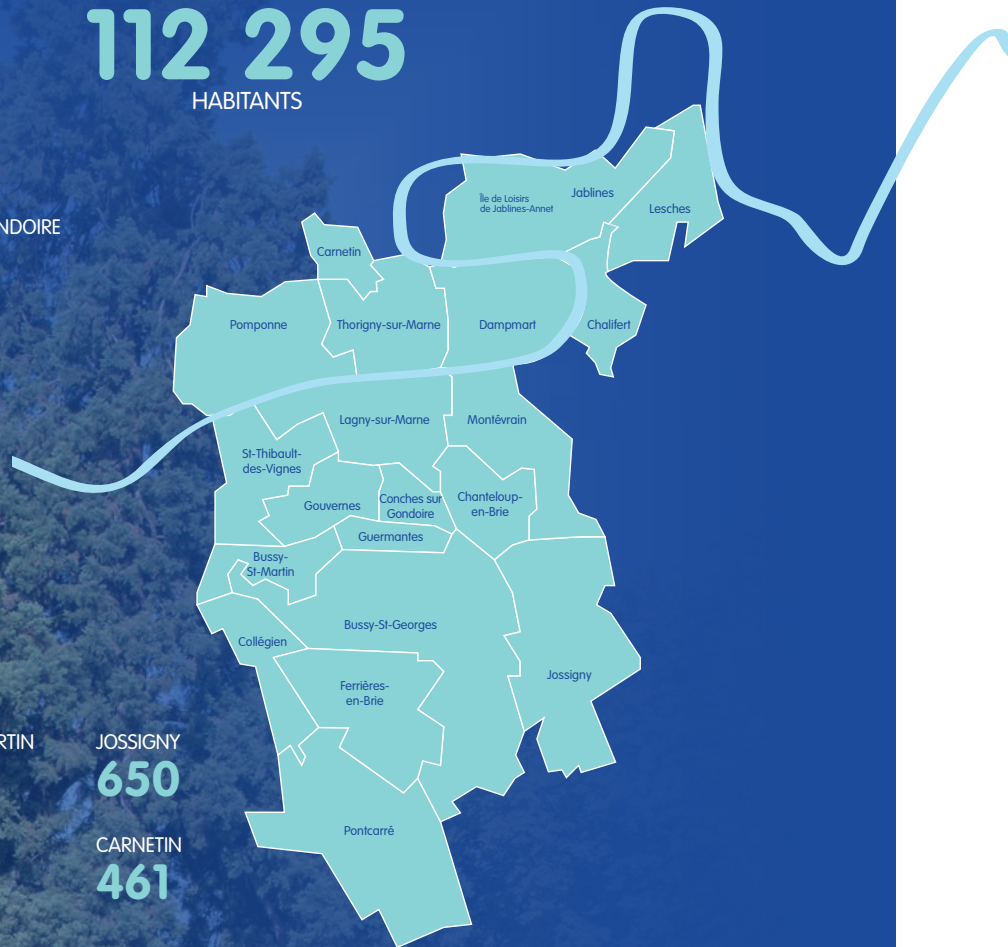
BUSSY-SAINT-MARTIN  
**738**

JOSSIGNY  
**650**

DAMPMART  
**3 677**

JABLINES  
**647**

CARNETIN  
**461**



Fondée en 2002, elle regroupe aujourd'hui **20 communes** et **112 295 habitants**.

Le conseil communautaire rassemble les élus des différentes communes de son territoire proportionnellement à leur population. Il délibère sur tous les sujets relevant de sa compétence.

Pour Marne et Gondoire, le conseil comprend **59 conseillers**. La ville de Lagny est représentée par **11 conseillers**.

Il faut **attendre le résultat définitif des élections municipales**

**de chacune des 20 communes** pour connaître la constitution exacte du conseil communautaire. Chaque commune obtient au minimum un siège et jamais plus de la moitié des sièges. Le nombre attribué à chaque commune est proportionnel à sa population et aux résultats des votes aux élections municipales.

Le conseil communautaire se réunit pour élire son président et ses vice-présidents.

*Dès le prochain numéro de ce magazine, nous serons en mesure de vous présenter les membres du conseil communautaire de Marne et Gondoire et la constitution de son bureau.*



## DEUX SIÈCLES DE VIE MUNICIPALE

# LA LIGNÉE DES MAIRES DE LAGNY DEPUIS 1790

Depuis la Révolution française, la ville a connu trente maires. Trente visages, trente personnalités, mais une même mission : administrer, protéger et développer la commune au fil de l'histoire. À travers les années, ces élus ont accompagné les grandes transformations politiques, économiques et sociales, tout en façonnant progressivement le visage de Lagny.

Dans la galerie de la mairie, ne manquez pas la plaque commémorative des maires près de la salle du conseil municipal.

La municipalité moderne est apparue en 1790 avec l'élection de **Luc Aublan (1790-1792)**, premier maire de Lagny-sur-Marne. Dans le contexte instable de la Révolution, les premiers mandats furent parfois brefs et l'administration locale dut sans cesse s'adapter aux bouleversements nationaux. Au 19<sup>e</sup> siècle, la situation se stabilisa progressivement : les maires structurèrent durablement la vie communale et accompagnèrent le développement économique et administratif de la ville. Sous la Troisième République (1870-1946), la fonction municipale s'enracina solidement dans la démocratie locale. Au cours du 20<sup>e</sup> siècle, la ville connut d'importantes transformations.

**Gatien Bonnet (1860-1875)** marqua la vie culturelle locale en créant en 1868, le musée municipal qui portera son nom à partir de 1968, avant que les collections ne soient transférées au château de Rentilly, devenu musée intercommunal.

Son successeur, **Victor Simonnet (1925-1933)**, contribua à l'amélioration concrète du cadre de vie avec le développement de la distribution des eaux, de l'éclairage public et de la voirie.

Les périodes de guerre, quant à elles, constituèrent des moments particulièrement difficiles. **Marcel Remond (1938-1944)**, ancien combattant de la Première Guerre mondiale, exerça durant la Seconde Guerre mondiale et l'Occupation allemande. Il rencontra notamment le maréchal Philippe Pétain, illustrant la complexité du rôle d'un maire sous un régime contraint. À la Libération, **Robert Flamant (1944-1953)** participa au redressement et à la réorganisation de la commune. Petit-fils de **Jean Bessin**, lui-même ancien maire (1900-1902), il incarna une continuité dans l'histoire municipale locale.

Dans la seconde moitié du siècle, **René Lallemand (1971-1977)** accompagna

l'expansion urbaine avec le développement des Hauts de Lagny et la création d'équipements scolaires et sportifs.

À savoir que plusieurs de ces maires étaient médecins avant d'exercer cette fonction, prouvant ainsi, une fois de plus, leur engagement au service des habitants. Leurs noms restent aujourd'hui inscrits dans l'espace urbain, puisque de nombreuses rues et bâtiments publics portent leurs patronymes.

**Retracer cette lignée, c'est parcourir plus de deux siècles d'histoire locale, étroitement liée à l'histoire nationale, et rappeler la continuité républicaine qui structure encore aujourd'hui la vie démocratique de la commune.**



DIS-NOUS  
LAGNY...  
COMMENT  
RECONNAÎT-ON  
LE  
MAIRE



BONJOUR  
LES ENFANTS



Le rôle du maire au sein d'une commune est très important : il a des responsabilités pour toute la ville et pour ses habitants. Mais alors, comment reconnaître le maire lors des cérémonies officielles ?

La réponse se trouve sur son écharpe tricolore. Cette écharpe est un symbole officiel de la République Française et montre que le maire est au service de la ville.

Lors des mariages, des commémorations ou d'autres événements officiels, **le maire doit porter l'écharpe**. Celle-ci se place **de l'épaule droite à la hanche gauche, avec le bleu près du col et les glands dorés au niveau de la ceinture**. Les adjoints au maire peuvent eux aussi porter une écharpe tricolore, mais avec des glands argentés lorsqu'ils remplissent certaines fonctions ou représentent le maire.

Cette tradition existe depuis très longtemps : l'écharpe apparaît à la fin du 18<sup>e</sup> siècle, **en 1792**, avec la création des communes et son port devient obligatoire pour tous les maires dès 1890.

En plus de l'écharpe, il existe un insigne officiel du maire aux couleurs nationales. Cet insigne est facultatif et ne remplace pas l'écharpe lorsque la loi impose de la porter.

Ainsi, **grâce à son écharpe et parfois à son insigne**, il est possible de le reconnaître facilement.



À TOI DE JOUER :  
COLORIE L'ÉCHARPE  
DU MAIRE AVEC LES  
BONNES COULEURS





# LES CARNAVALS DES VILLES JUMELÉES

À travers l'Europe et au-delà, les villes jumelées avec Lagny-sur-Marne partagent la même envie de célébrer, chacune à sa manière, les traditions et le vivre-ensemble. Du Portugal au Canada, de l'Allemagne à l'Angleterre, ces fêtes populaires prennent des formes variées, entre défilés colorés, rituels anciens et événements insolites.

Portés notamment par les échanges entre collégiens, ces carnivals sont autant d'occasions de découvrir d'autres cultures et de renforcer les liens qui unissent nos territoires.

Les textes présentés ici ont été rédigés par ces collégiens dans le cadre de leurs échanges avec les villes jumelées.



## MIRA (Portugal)

Chaque année, le centre du village de Mira s'anime à l'occasion du carnaval, célébré en février dans une ambiance

chaleureuse et festive. Cet événement met à l'honneur les traditions portugaises à travers des défilés hauts en couleur, où costumes, musiques et danses reflètent toute la richesse culturelle du pays. Le carnaval de Mira est avant tout un moment de convivialité et de partage, où habitants et visiteurs se retrouvent pour célébrer ensemble dans une atmosphère joyeuse. Véritable vitrine de la culture locale, il offre une scène vivante et colorée, ouverte sur le monde.

*Oriane, Timothé, Aleyna, Jade*



## HASLACH (Allemagne)

À Haslach im Kinzigtal, le carnaval est une tradition ancienne qui transforme chaque année la ville en un véritable théâtre à ciel

ouvert. Héritée de rites anciens, cette fête a pour vocation de chasser l'hiver et les mauvais esprits, annonçant ainsi le retour du printemps. Les festivités s'étendent sur plusieurs jours et débutent par des rencontres conviviales. Parmi les temps forts figurent le *Hemdklunkerumzug*, défilé emblématique accompagné du concours des *Klepperle*, ainsi que le *Kinderumzug*, dédié aux enfants. Le week-end, la vieille ville s'anime avec un grand défilé et un marché carnavalesque très apprécié. Le carnaval se conclut par la combustion du Narro, un rituel symbolique marquant la fin de l'hiver. Coloré et vivant, cet événement rassemble habitants et visiteurs dans une ambiance chaleureuse et constitue un moment essentiel de la vie locale.

*Lucas, Amaury, Alexandre*



## SAINTE-AGATHE-DES-MONTS (Canada)



Au cœur des Laurentides, Sainte-Agathe-des-Monts perpétue depuis plus d'un siècle une tradition hivernale profondément ancrée dans son identité. Né en 1908 sous

l'impulsion du pharmacien Omer St-Amour, son carnaval est l'un des plus anciens du Québec et témoigne d'un fort attachement aux traditions locales. Ici, l'hiver devient un véritable terrain de fête. L'élection de la Reine et la remise symbolique des clés de la ville par le maire marquent l'ouverture des festivités. Défilés illuminés, animations et activités sur le Lac des Sables rythment ensuite l'événement, transformant le paysage enneigé en un espace de convivialité et de créativité. Entre défis sportifs, traditions folkloriques et dégustation de spécialités comme la soupe aux pois ou la tирe d'érable, le carnaval rassemble toutes les générations. Plus qu'une fête, il incarne un esprit collectif : célébrer l'hiver avec fierté et chaleur humaine.

*Gabriel, Paul, Joachim, Matthew*



## ALNWICK (Angleterre)

Dans la ville d'Alnwick, au nord-est du Royaume-Uni, il n'existe pas de carnaval au sens traditionnel du terme.

Pourtant, les habitants perpétuent chaque année une fête spectaculaire et très attendue : le *Shrovetide football*, célébré à l'occasion du Mardi gras. Les festivités débutent de manière originale : un ballon est lancé depuis les remparts du célèbre Alnwick Castle au-dessus de la foule rassemblée. Dès qu'il touche le sol, la partie commence. Les participants, parfois très nombreux, se répartissent en deux équipes représentant les paroisses de Saint Michael et de Saint Paul. L'objectif est d'emmener le ballon jusqu'à un point précis de la ville, souvent situé près de la rivière. Avec très peu de règles et une grande liberté de jeu, cette tradition impressionnante mêle sport, histoire et esprit collectif. À travers cet événement unique, Alnwick célèbre à sa manière le Mardi gras, dans une ambiance à la fois festive, intense et profondément ancrée dans son patrimoine local.

*Jade, Emma, Victoire*



## DANS LES COULISSES DE L'ORGANISATION DES FLORÉALES

**Le samedi 9 mai, les serres municipales, rue Georges Guynemer, accueilleront une nouvelle édition des Floréales. Mais avant d'ouvrir leurs portes au public, cet événement familial se prépare plusieurs mois en amont.**

Dès le début d'année, les premières démarches sont engagées : choix de la date, de la thématique, des ateliers et animations ainsi que la recherche des prestataires. L'objectif est de renouveler le programme tout en gardant l'esprit des Floréales, à savoir la mise en valeur du savoir-faire local, le partage et la pédagogie.

Au fil des semaines, les contacts sont pris avec différents partenaires et intervenants afin de construire un programme varié : ateliers autour de la nature, stands de producteurs locaux, animations ludiques, conseils en jardinage et découvertes pour toute la famille. Les services municipaux sont également mobilisés pour préparer l'accueil du public et assurer le bon déroulement de la journée.

Rendez-vous le 9 mai pour profiter d'un moment convivial en famille aux serres municipales !



## LES SERRES MUNICIPALES OUVRENT LEURS PORTES AUX ÉCOLIERS

**Du 9 au 20 mars, les serres municipales ont accueilli les élèves des écoles de la ville pour leurs ateliers pédagogiques de printemps.**

Au programme : deux heures de découverte et de pratique. Les enfants ont commencé par une visite des serres pour comprendre comment sont cultivées les fleurs et plantes qui embellissent la commune, avant de participer à un atelier de rempotage. Manipuler la terre, choisir sa plante, apprendre les bons gestes, autant d'expériences concrètes qui marquent les esprits.



De la petite section de maternelle au CP, 27 classes, soit plus de 650 élèves, ont participé à ces temps privilégiés.

Ces ateliers sont aussi l'occasion de mettre en lumière le travail des agents des espaces verts. Tout au long de l'année, ils préparent, cultivent et entretiennent les plantations de la ville. Lors de ces journées, ils prennent le temps d'expliquer leur métier, de répondre aux questions souvent nombreuses et spontanées et de transmettre leur savoir-faire.

Fidèle à son engagement en faveur de l'inclusion, la ville a également réservé deux mercredis matin à l'accueil d'enfants atteints de troubles du spectre autistique, dans des conditions adaptées.

Un rendez-vous désormais bien installé dans le calendrier scolaire, qui permet



chaque année aux plus jeunes de découvrir concrètement le travail autour de la nature et, peut-être, de faire naître des vocations.



# SAISON

## CULTURELLE 25~26

### DERNIÈRE LIGNE DROITE POUR CETTE SAISON 2025-2026 !

La saison se clôture en beauté avec une comédie culte.



© Thomas Braut

## LE PRÉNOM

*Comédie*

**VENDREDI 17 AVRIL - 20H30**

Vincent, la quarantaine triomphante, va être père pour la première fois.

Invité à dîner chez Elisabeth et Pierre, sa sœur et son beau-frère, il y retrouve Claude, un ami d'enfance. En attendant l'arrivée d'Anna, sa jeune épouse éternellement en retard, on le presse de questions sur sa future paternité dans la bonne humeur générale...

Mais quand on demande à Vincent s'il a déjà choisi un prénom pour l'enfant à naître, sa réponse plonge la famille dans le chaos...

## INFOS ET RÉSERVATIONS

Réserver vos billets :

En ligne : [www.lagny-sur-marne.fr](http://www.lagny-sur-marne.fr)

Par téléphone : 01 64 12 47 50

Sur l'appli mobile « ville de Lagny » rubrique agenda

À l'accueil de l'Espace Charles Vanel

ou à l'Office de Tourisme de Marne et Gondoire

## LES + DE LA SAISON CULTURELLE

SOIRÉE CONCERT : JEUDI 16 AVRIL

EXPOSITION « LES RICHES HEURES DE JACOMINUS GAINSBOROUGH » : DU 21 AU 26 AVRIL, DANS LE CADRE DU FESTIVAL JEUNE PUBLIC



## OUVERTURE DE LA SAISON CULTURELLE 26/27

La toute nouvelle saison culturelle vous sera présentée  
**le jeudi 18 juin à 20h**

Lors de cette grande soirée d'ouverture, vous pourrez découvrir les spectacles à venir, savourer des délicieux cocktails et profiter de nombreuses animations.

ENTRÉE GRATUITE SUR RÉSERVATION :

[billetterie-vanel@lagny-sur-marne.fr](mailto:billetterie-vanel@lagny-sur-marne.fr) / 01 64 12 47 50

Ouverture au public à partir de 19h15



# LE FESTIVAL DE L'HUMOUR

Le Festival de l'Humour revient pour une 4<sup>ème</sup> édition. Retrouvez en exclusivité le meilleur de l'humour, à deux pas de chez vous, sur la scène de l'Espace Charles Vanel !

## AU PROGRAMME :

**Merwane Benlazar**  
mercredi 20 mai

**Jason Brokerss**  
jeudi 21 mai

**Nash**  
vendredi 22 mai

**Fabrice Éboué**  
samedi 23 mai

**Djamil Le Shlag**  
mercredi 27 mai

**Haroun**  
jeudi 28 mai

## RÉSERVATION EN LIGNE :

[www.lagny-comedie.com](http://www.lagny-comedie.com)

En partenariat avec Lune Productions

# SUR UN PETIT NUAGE

FESTIVAL JEUNE PUBLIC



Pour cette deuxième édition, rendez-vous à l'Espace Charles Vanel et embarquez pour un voyage magique.

Ce programme riche et captivant a été conçu pour émerveiller les enfants, grâce à des espaces pensés pour chaque âge ! Au programme cette année : des comptines, des spectacles, des ateliers et des animations créatives.

*Pour plus de confort, des équipements pratiques tels qu'une nurserie et des garages à poussettes seront à la disposition des familles.*



**Samedi 25 avril**  
De 9h à 17h

**Dimanche 26 avril**  
De 9h à 18h

Sur réservation par téléphone au 01 64 12 47 50 par mail à [billetterie-vanel@lagny-sur-marne.fr](mailto:billetterie-vanel@lagny-sur-marne.fr) ou en ligne (pour certains spectacles) sur : [www.lagny-sur-marne.fr](http://www.lagny-sur-marne.fr)

## ★ TARIFS

PUBLIC	SPECTACLES	ACTIVITÉS
0 - 3 ans	3€	2.50€
4 ans et +	5€	2.50€
Accompagnants	Gratuit	Gratuit



**VALEURD'HOME**  
R E N O V A T I O N

Avant l'été,  
Sécurisez et valorisez  
**VOTRE EXTERIEUR**

Offre valable du 10 au 24 Mars 2026 inclus

**-15%**

Sur votre projet de portail + clôture

**-10%** sur votre projet de portail **ou** clôture

**rdv@valeurhome.fr**

25, Av. de Saint Germain des Noyers  
77400 SAINT-THIBAUT-DES-VIGNES  
www.valeurhome.fr



**Contactez nous**  
**01.86.22.22.33**

# AIMER ET PROMOUVOIR VOTRE VILLE EN UN CLIC ? C'EST POSSIBLE !

Retrouvez-nous sur les réseaux sociaux et n'hésitez pas à partager vos questions, publications ou photos avec le #lagnysurmarne

X  2 042 abonnés

Pour suivre l'actualité lagnacienne en temps réel @VilledeLagny



Facebook  11k abonnés

Pour ne rien manquer des animations et événements à Lagny-sur-Marne et pour interagir avec nous @lagny-sur-marne



## La sélection du mois

Instagram  5 850 abonnés

Pour capturer la beauté de Lagny-sur-Marne @lagnysurmarne



Photo réalisée par @instadiphot



Photo réalisée par @pascale\_\_photos



Photo réalisée par @lyvlo666



RIVE GAUCHE  
LAGNY-SUR-MARNE

# À VENDRE APPARTEMENTS NEUFS AU COEUR DU PARC ST-JEAN



ESPACE DE VENTE  
BIO MONDE FERRIERES  
1 rue Joseph Paxton - 77164 Ferrières-en-Brie

01.60.26.40.30  
WWW.RIVEGAUCHELAGNY.FR

**CHANTIER  
EN COURS**

PROFITEZ DE NOS  
CONDITIONS  
EXCEPTIONNELLES



25<sup>e</sup> anniversaire

LABORATOIRE DE  
CORRECTION AUDITIVE  
9, rue Gambetta - **LAGNY-SUR-MARNE**

**SPÉCIALISTE ACOUPHÈNES ET HYPERACOUSIE  
EXPERT APPAREILLAGE ADULTE ET ENFANT - MIEUX ENTENDRE**



Les meilleurs modèles quel que soit votre budget

01 60 31 08 85 - lagny-audition.com - lagnyaudition@wanadoo.fr



## À LAGNY, RIEN NE SE PERD : QUAND UN COMMERCE PASSE LE RELAIS, LA VIE CONTINUE AVEC DE NOUVEAUX TALENTS AUX COMMANDES !

### UN NOUVEAU SOUFFLE POUR LE CAFÉ DE L'ABBAYE



Lieu emblématique du centre-ville, le Café de l'Abbaye ouvre un nouveau chapitre avec un changement de propriétaire, déterminé à préserver l'identité conviviale de l'établissement tout en lui apportant un nouvel élan. Idéalement situé, Place de la fontaine, ce café reste un point de rendez-vous apprécié des habitants.

On y retrouve l'esprit bistrot qui fait son charme : un accueil chaleureux, une ambiance simple et authentique et une terrasse agréable dès les beaux jours. L'établissement propose une large sélection de boissons chaudes et fraîches à savourer à tout moment de la journée. Que ce soit pour un café matinal, un rendez-vous professionnel informel ou un moment de détente entre amis, le Café de l'Abbaye entend rester un lieu de proximité, accessible et vivant. À travers cette reprise, le commerce confirme son rôle essentiel dans la dynamique du centre-ville. Plus qu'un simple café, il participe à la vie de quartier et au lien social, contribuant pleinement à l'attractivité et à la vitalité commerciale de Lagny.

📍 2, place de la Fontaine  
Du mardi au dimanche de 7h à 21h30  
06 27 37 85 86  
✉ dozkur@yahoo.fr

### LA CORDONNERIE SERRURERIE DE LAGNY : UN SAVOIR-FAIRE QUI PERDURE



Reprise récemment, la Cordonnerie Serrurerie de Lagny, située rue Gambetta, poursuit son activité avec une nouvelle impulsion tout en restant fidèle aux

fondamentaux du métier. Cette transmission marque la volonté de maintenir un commerce de proximité essentiel au quotidien des habitants. La boutique propose un ensemble de services autour de la cordonnerie et de la serrurerie : réparation et entretien de chaussures, reproduction de clés, interventions sur serrures et systèmes de fermeture. Autant de prestations techniques qui reposent sur précision, réactivité et sens du service. Dans un contexte où la réparation retrouve toute sa valeur, l'atelier s'inscrit dans une démarche durable : prolonger la durée de vie des objets, privilégier l'entretien plutôt que le remplacement, et offrir des solutions adaptées aux besoins de chacun. Avec cette reprise, la Cordonnerie Serrurerie de Lagny confirme son rôle d'artisan de quartier, au service des particuliers comme des professionnels.

📍 6, rue Gambetta  
Du mardi au samedi de 9h30 à 12h30 et de 13h30 à 19h  
07 60 98 08 96  
✉ services2F@gmail.com



### LA PHARMACIE SANTÉ LAGNY : UNE NOUVELLE DYNAMIQUE AU SERVICE DES HABITANTS

Récemment reprise, la Pharmacie Santé Lagny accueille un nouveau propriétaire tout en conservant sa vocation première : accompagner les habitants dans leur parcours de santé au quotidien. Implantée dans le quartier d'Orly Parc, la pharmacie propose l'ensemble des services pharmaceutiques essentiels : délivrance de médicaments sur ordonnance, conseils personnalisés, accompagnement dans le suivi des traitements, mais aussi une offre en parapharmacie et produits de prévention. L'équipe met un point d'honneur à assurer écoute, disponibilité et confidentialité, dans un cadre professionnel et rassurant. Au-delà de la dispensation, la pharmacie joue un rôle clé dans la

prévention et l'éducation à la santé. Vaccination, dépistage, cabine de téléconsultation, conseils en matière de bien-être : autant de missions qui renforcent son ancrage local et son utilité sociale. Avec cette reprise, la Pharmacie Santé Lagny confirme son engagement auprès des Lagnyens.

📍 Place Marcel Rivière  
Du lundi au samedi de 8h à 20h  
(+ gardes certains dimanches)  
01 64 30 12 83  
✉ pharmacieorlyparc@gmail.com  
📍 Pharmacie Orly Parc

### NOUVEAUX COMMERÇANTS :

Vous souhaitez apparaître dans la rubrique « nouveaux commerces » du magazine municipal ?  
Merci d'adresser votre demande par mail à :  
[service-commerce@lagny-sur-marne.fr](mailto:service-commerce@lagny-sur-marne.fr)



**PORTAGE DE REPAS À DOMICILE**  
**DES REPAS À LA CARTE**  
 UN OU PLUSIEURS JOURS PAR SEMAINE



- Portage de repas
- Téléassistance
- Ménage By LMS
- Livraison de courses
- Petits travaux de bricolage
- Jardinage
- Assistance administrative
- Coordination des métiers de services à la personne

**VOTRE AGENCE POUR  
LAGNY-SUR-MARNE**

**01 60 43 26 55**

Régimes spécifiques possibles :  
sans sel, diabétiques, mixés



©Steinbach - Rea vermonte/istock



[www.les-menus-services.com](http://www.les-menus-services.com)



**Éclats  
de couleur**

JUSQU'AU 5 JUILLET

Exposition au château de Rentilly, musée intercommunal  
 Parc culturel de Rentilly - Michel Chartier  
 1 rue de l'Étang • Bussy-Saint-Martin

TOUTES LES INFORMATIONS SUR LES EXPOSITIONS SUR [WWW.MARNEETGONDOIRE.FR](http://WWW.MARNEETGONDOIRE.FR)



seines-marne 77



musée de France

**FESTIVAL DE PIANO**

**EN MARNE ET GONDOIRE**

**DU 25 AU 28 JUIN**

**RÉSERVATION OBLIGATOIRE**

**AU 01 60 35 46 72**

[www.marneetgondaire.fr](http://www.marneetgondaire.fr)

**PIANO SA  
PIANO LA**

Marne & Gondoire  
**AGGL**





Conformément au règlement intérieur du conseil municipal, les articles reproduits dans cette rubrique ont été écrits sous la seule responsabilité de leurs auteurs. Ces textes ne sont en aucun cas cautionnés par la rédaction du bulletin d'informations municipales qui n'a pas à sa charge la vérification des informations diffusées ni même leur orthographe. La rédaction se réserve le droit de ne pas publier un article si les conditions de parution ne sont pas respectées.

## TRIBUNE DE LA MAJORITÉ MUNICIPALE

### **Merci à tous les Lagnaciens !**

Nous tenons tout d'abord à remercier chaleureusement les Lagnaciens qui ont voté à 67,34 % pour notre liste. Ce résultat constitue une marque de confiance forte envers la politique que nous menons depuis plusieurs années. Il traduit l'adhésion de plus des 2/3 des électeurs au cap que nous avons fixé pour notre commune.

Ce score est historique pour notre ville. Aussi loin que les registres nous permettent de remonter, jamais une liste n'avait obtenu un tel résultat. Cette confiance nous honore et nous oblige. Elle vient reconnaître le travail accompli, mais aussi la méthode qui est la nôtre : une action fondée sur l'écoute, la proximité, le résultat et la recherche constante de l'intérêt général.

Ce succès est le fruit d'une collaboration étroite entre les élus de la majorité et les habitants. Depuis plusieurs années, nous avançons ensemble avec une même volonté de faire progresser notre ville, de répondre aux besoins du quotidien et de préparer l'avenir dans la sérénité et l'efficacité.

Forts de ce soutien, nous continuerons à travailler avec et pour les Lagnaciens tout au long de ce mandat. Nous le ferons avec le même esprit de service, la même exigence et la même détermination à agir au bénéfice de tous.

Merci encore, sincèrement et fidèlement, de votre confiance renouvelée.

***Lagny Poursuivons Ensemble***  
***lagnypoursuivonsensemble@gmail.com***

## TRIBUNES DE LA MINORITÉ MUNICIPALE

### **Nous serons une opposition constructive et vigilante**

Plus d'un.e votant.e sur cinq nous ont fait confiance. Merci!

Nous siégerons donc dans l'opposition rejointe par Loïc Lorenzini. Nous remercions Patrick Roullé et Carole Chavanne pour leur travail avec nous durant le précédent mandat. L'effondrement de la participation particulièrement marqué dans notre ville nous inquiète. Il existe une majorité silencieuse que l'on ne peut pas ignorer. Depuis 2020, nous alertons sur ce sujet et sur l'importance de travailler avec les habitant.es et les forces vives du territoire de façon participative sans être entendu.es.

Nous poursuivrons notre travail exigeant, constructif et vigilant de principale opposition. Pas de postures, mais des propositions concrètes comme celles formulées lors du conseil municipal d'installation pour renouveler les délégations:

- Vie des quartiers et démocratie participative ;
- Lutte contre les discriminations, les inégalités femmes/hommes et les violences intra-familiales ;
- Développement économique, Economie Sociale et Solidaire et commerces ;
- Urbanisme, Foncier et végétalisation...

Une nouvelle fois nous ne sommes pas entendu.es, le Maire préférant créer une nouvelle délégation « Petite enfance et protection des animaux ». Nous laissons à chacun.e le soin d'y trouver une cohérence. Pendant ce temps les problématiques sociales et environnementales progressent sans que nous voyions poindre dans le programme de la majorité le début d'une réponse.

Contactez-nous, rejoignez-nous !

***lagnyecologistesolidaire@mailo.com***  
***Vincent Faille, Sandrine Pichon-Nasri,***  
***Loïc Lorenzini***

Texte non communiqué.

***Lagny Avenir***



## BIENVENUE

PINEDO VIZCARRA Jean-Michel  
 DEMONFORT CHALMET Sibylle  
 CASSISI Mathéo  
 DIABY Bintou  
 CALVET Mary  
 POLESE Louise  
 SAIB Zack

DIOUF Oumou  
 IDALENE Anis  
 CASATI Sacha  
 KERVOËLEN RODRIGUEZ Tiago  
 ROBERT Lyah  
 ADE Sacha



## FÉLICITATIONS

PIMBERT Julien et CALISTA PAULINO Ana  
 POUGET Laura et CAMUS Robin

La publication des naissances et mariages se fait à la demande des familles, sur la base des données fournies à la mairie.

**la News**  
 DE LAGNY-SUR-MARNE

Toute l'actualité  
 en **1 clic !**

Abonnez-vous

**LAGNY**  
 sur Marne



## PHARMACIES DE GARDE

24H/24, 7J/7

Trouvez facilement  
la pharmacie de garde  
la plus proche  
de chez vous sur le site :  
monpharmacien-idf.fr

ou sur l'appli de la ville :

pour la télécharger, rendez-vous  
sur votre store et tapez  
"Lagny" ou flashez  
l'un des QRcodes ci-dessous



DISPONIBLE SUR  
Google play



Disponible sur  
App Store

**3919** : le numéro de  
téléphone pour les femmes  
VICTIMES DE VIOLENCE

## COLLECTE DES DÉCHETS

### DÉCHETS EXTRA-MÉNAGERS

La collecte a lieu tous les 1<sup>ers</sup>  
et 3<sup>es</sup> jeudis de chaque mois.

Les déchets doivent être sortis  
à partir de 19h la veille des collectes  
soit le mercredi soir.

Tout dépôt en dehors de ces créneaux  
est passible d'amende.

### COLLECTE DES DÉCHETS VERTS

Les sacs sont à sortir les 2<sup>e</sup> et 4<sup>e</sup> mercredis  
de chaque mois de mars à décembre sur  
l'ensemble des quartiers pavillonnaires,  
hors centre-ville.

### COLLECTE DU VERRE

La collecte a lieu les semaines paires,  
les jeudis sur le secteur nord  
les vendredis sur les secteurs sud et centre.

Plus d'informations auprès du SIETREM  
0 800 770 061 / [www.sietrem.fr](http://www.sietrem.fr)

## TAXIS

Emplacement des taxis sur la commune de Lagny

- Angle de la rue Saint-Laurent,  
place de l'Hôtel de Ville
- Angle rue Branly  
et avenue du Général Leclerc

## AGENDA

*Lagny vit. Lagny bouge !*

AVRIL-JUIN

Les temps forts à ne pas manquer



*9 avril à 19h*

Soirée stand-up  
📍 Espace Charles Vanel

*10 avril à 15h*

Collecte de sang  
📍 Salle du Totem

*10 avril à 20h30*

Spectacle : Une vie sur mesure  
📍 Espace Charles Vanel

*14 avril à 20h*

Concert «Résonnance»  
dans le cadre de la restauration  
de l'abbatiale  
📍 Église Notre-Dame-des-Ardents

*16 avril à 20h*

Soirée concert  
📍 Espace Charles Vanel

*17 avril à 20h30*

Spectacle : Le prénom  
📍 Espace Charles Vanel

*Du 21 au 26 avril*

Exposition : Les riches heures  
de Jacominus Gainsborough  
📍 Espace Charles Vanel

*25 et 26 avril*

Festival jeune public :  
Sur un petit nuage  
📍 Espace Charles Vanel

*8 mai à 11h*

81<sup>ème</sup> anniversaire de la victoire  
du 8 mai 1945  
📍 Square Paul Tessier

*9 mai de 10h à 18h*

Les Floréales  
📍 Serres municipales

*12 mai à 15h*

Collecte de sang  
📍 Salle du Totem

*Du 19 au 24 mai*

PrinTemps de paroles  
📍 En Marne et Gondoire et au Parc  
culturel de Rentilly - Michel Chartier

*Du 20 au 28 mai*

Festival de l'humour  
📍 Espace Charles Vanel

*23 mai*

Nuit européenne des musées  
📍 Parc culturel de Rentilly - Michel  
Chartier

*29 mai*

Ma rue en fête  
📍 En ville

*7 juin*

Concert anniversaire  
du Chœur de la Gondoire  
📍 Église Notre-Dame-des-Ardents

*18 juin à 18h30*

86<sup>e</sup> anniversaire de l'Appel  
du Général de Gaulle  
📍 Monument aux morts  
et Hôtel de ville

*20 et 21 juin*

Fêtes de la musique et de la Marne  
📍 En ville et en bord de Marne

*Du 25 au 28 juin*

Festival Piano Si, Piano La  
📍 En Marne et Gondoire

*28 juin à 10h*

Les 2 boucles de Lagny  
📍 Bord de Marne

Pour plus de détails  
et pour retrouver toutes  
les prochaines animations de la ville,  
rendez-vous sur notre site internet,  
[www.lagny-sur-marne.fr](http://www.lagny-sur-marne.fr)  
rubrique "Agenda"



SAMEDI 9  
 MAI 2026  
 DE 10H  
 À 18H

Les  
**FLO  
 RÉA  
 LES**

  
 SERRES  
 MUNICIPALES -  
 RUE GEORGES  
 GYNER  
 (derrière l'école  
 des Heurteaux)



[www.lagny-sur-marne.fr](http://www.lagny-sur-marne.fr)

Marne & Gondoire  
**AGGLO**



**LAGNY**  
 sur Marne

Collection graphique - Mame et Gondoire Agglo 2026